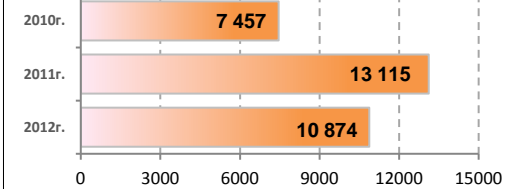




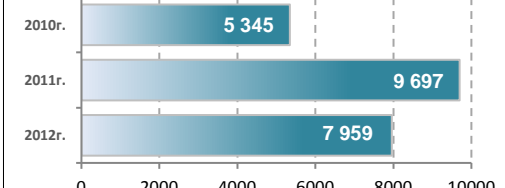
Производство маслосемян во всех категориях хозяйств РФ

Валовый сбор масличных, тыс.тонн



2012г. по отношению к: 2010г.: ▲ +45,8%
2011г.: ▼ -17,1%

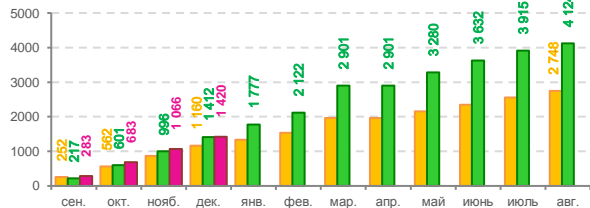
Валовый сбор подсолнечника, тыс.тонн



2012г. по отношению к: 2010г.: ▲ +48,9%
2011г.: ▼ -17,9%

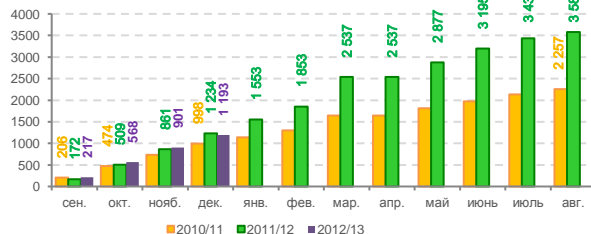
По состоянию на 14.01.2013г. Источник: Росстат

Производство растительных масел (нарастающим итогом с начала сезона 2012/13) Растительные масла (нераф.), тыс.тонн



Сравнение с сезоном:
2011/12: ▲ +0,6%
2010/11: ▲ +22,4%

Подсолнечное масло (нераф.), тыс.тонн

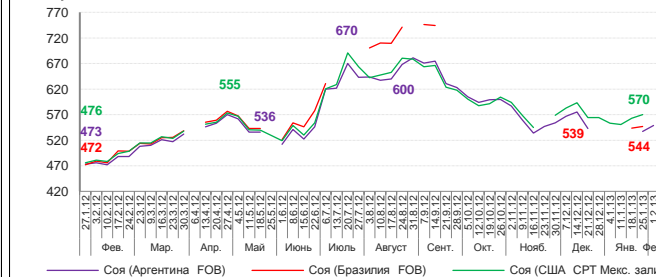


Сравнение с сезоном:
2011/12: ▼ -3,4%
2010/11: ▲ +19,5%

По состоянию на 24.01.2013г. Источник: ИА "АПК - Информ"

Форвардные цены на физические партии масличных и растительных масел на мировом рынке

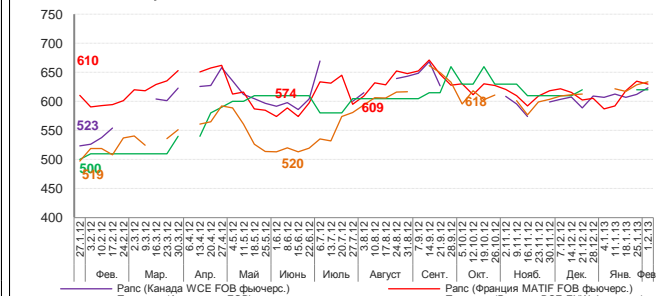
Соя, долл. США/т



Изменение: за неделю
Аргентина ▲ +2,2%
Бразилия ▼ --
США ▼ --

Сравнение с прошлым сезоном:
Аргентина ▲ +16,1%
Бразилия ▼ --
США ▼ --

Масличные, долл. США/т

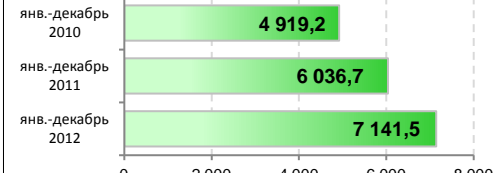


Изменение: за неделю
Рапс Канада ▲ +1,9%
Рапс Франция ▼ -0,8%
Подс. Аргентина ≈ 0%
Подс. Венгрия ▲ +0,8%

Сравнение с прошлым сезоном:
Рапс Канада ▲ +19,2%
Рапс Франция ▲ +3,1%
Подс. Аргентина ▼ --
Подс. Венгрия ▲ +27,5%

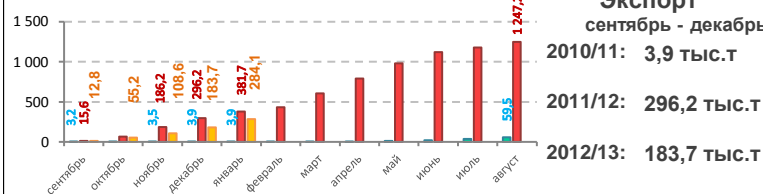
Отгрузка маслосемян с/х организациями РФ

Отгрузка масличных, тыс.тонн



2012г. по отношению к: 2010г.: ▲ +45,2%
2011г.: ▲ +18,3%

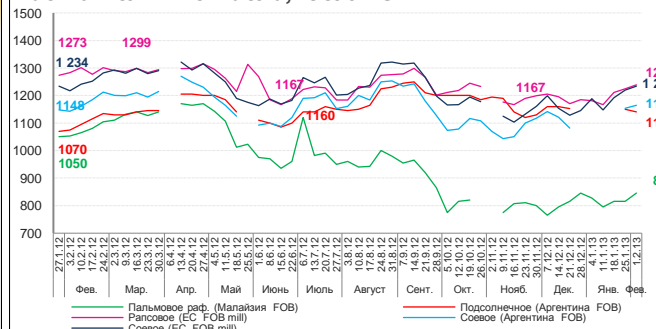
Экспорт и импорт масла подсолнечного (нарастающим итогом с начала сезона 2012/13)* Экспорт масла подсолнечного, тыс.тонн



Экспорт сентябрь - декабрь
2010/11: 3,9 тыс.т
2011/12: 296,2 тыс.т
2012/13: 183,7 тыс.т

Экспорт масла подсолнечного в 2012/13 с/х году с сентября по январь составил 284,1 тыс. тонн, с 1 по 30 января - 100,42 тыс. тонн
По состоянию на 30.01.2013г. Источник: ФТС

Растительные масла, долл. США/т

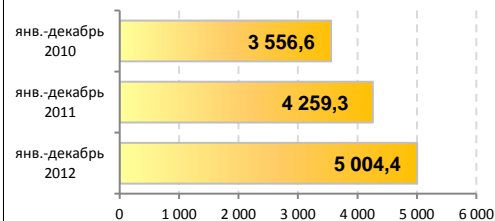


Изменение: за неделю
Пальм. Малайзия ▲ +3,7%
Подс. Аргентина ▼ -0,9%
Рапс. ЕС ▲ +1,2%
Соев. Аргентина ▲ +0,9%
Соев. ЕС ▲ +1,2%

Сравнение с прошлым сезоном:
Пальм. Малайзия ▼ -19,5%
Подс. Аргентина ▼ -2,7%
Рапс. ЕС ▼ -2,7%
Соев. Аргентина ▼ --
Соев. ЕС ▲ +0,1%

По состоянию на 01.02.2013г. Источник: ИА "АПК - Информ"

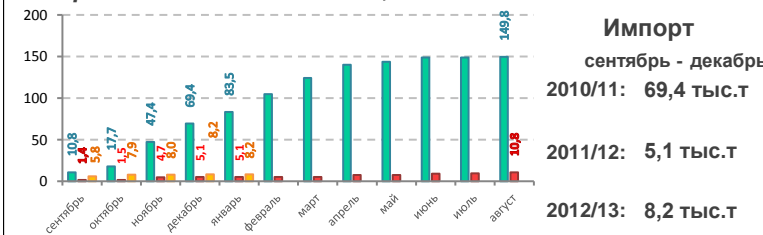
Отгрузка подсолнечника, тыс.тонн



2012г. по отношению к: 2010г.: ▲ +40,7%
2011г.: ▲ +17,5%

По состоянию на 23.01.2013г. Источник: ИАП "Зерно Он-Лайн"

Импорт масла подсолнечного, тыс.тонн



Импорт сентябрь - декабрь
2010/11: 69,4 тыс.т
2011/12: 5,1 тыс.т
2012/13: 8,2 тыс.т

Импорт масла подсолнечного в 2012/13 с/х году с сентября по январь составил 8,2 тыс. т, в том числе с 1 по 30 января импорт не осуществлялся.
*Без учета данных о торговле с Республиками Беларусь и Казахстан. Коды ТН ВЭД: 151219101; 151219109

По состоянию на 30.01.2013г. Источник: ФТС

Аналитика

По данным ФТС на 30.01.13г. Россия с начала текущего сезона экспортировала 284,1 тыс. т подсолнечного масла, в том числе с 1 по 30 января экспорт составил 100,42 тыс. т масла.

Украина, по данным УАК на 29 января, экспортировала сои – более 700 тыс. т, подсолнечника – около 100 тыс. т, рапса – 1,1 млн т. Украинские заводы переработали около 300 тыс. т сои. При этом на рынке остается еще больше 1 млн т нерализованной сои. В январе 2013 года цены (CPT-порт) на масличные культуры находились на высоком уровне и составили: соя – 4 500 грн/т, подсолнечник – 5 000 грн/т, рапс – до 4 650-4 800 грн/т.

Китай, по официальным данным, в 2012г. импортировал сои на 11% (всего – 58,4 млн т) больше, чем в 2011г. (52,6 млн т). Импорт из Бразилии составил 23,9 (в 2011 г. – 20,6) млн т, из США – 26 (22,2) млн т, Уругвая – 1,9 (1,4) млн т, Аргентины – 5,9 (6,9) млн т. Импорт рапса, преимущественно канадского, вырос до 2,9 (1,2) млн т. Закупки соевого масла повысились до 1,8 (в 2011г. – 1,1) млн т, включая 913 (570) тыс. т из Бразилии и 702 (413) тыс. т из Аргентины. Импорт рапсового масла из Канады составил 1,2 млн т (в 2011г. – 563 тыс.т). Закупки пальмового масла выросли до 6,3 (в 2011г. – 5,9) млн т, включая 2,9 (2,1) млн т из Индонезии и 2,4 (2,6) млн т из Малайзии.

Масличный рынок за прошлую неделю в целом немного прибавил в цене. Спрос на сою остается высоким. На территории Южной Америки сохраняются неблагоприятные погодные условия, которые начинают сказываться на ухудшении состояния посевов основных культур в регионе. В связи с этим агентство Infometa Economics понизило оценку валового сбора соевых бобов в Аргентине в текущем сезоне на 3,9 млн т (до 54,5 млн т), что на 0,5 млн т превышает прогноз, озвученный в последнем отчете USDA (54 млн т). При этом, урожай сои в Бразилии в сезон 2012/13, уборка которого стартовала недавно, оценивается на уровне 84,69 млн т, что на 25% выше прошлогоднего урожая и немного превышает декабрьский прогноз в 84,31 млн т, возможно, это несколько сдержит рост цен.

Индонезийский импорт сои в этом году вырастет на 3% до 1,8 млн т из-за снижения внутреннего производства. Индонезия, закупаящая до 90% сои в США, импортировала 1,75 млн т в прошлом году.