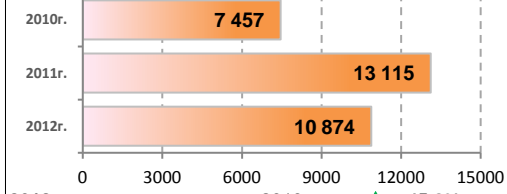




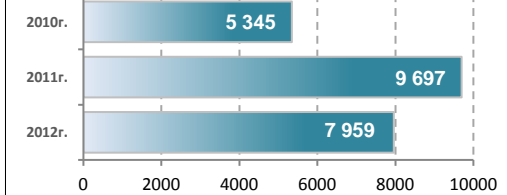
Производство маслосемян во всех категориях хозяйств РФ

Валовый сбор масличных, тыс.тонн



2012г. по отношению к: 2010г.: **+45,8%**
2011г.: **-17,1%**

Валовый сбор подсолнечника, тыс.тонн

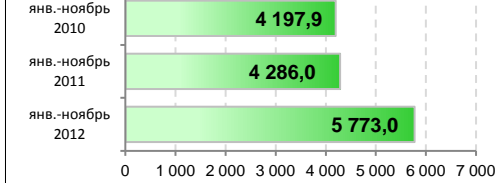


2012г. по отношению к: 2010г.: **+48,9%**
2011г.: **-17,9%**

По состоянию на 14.01.2013г. Источник: Росстат

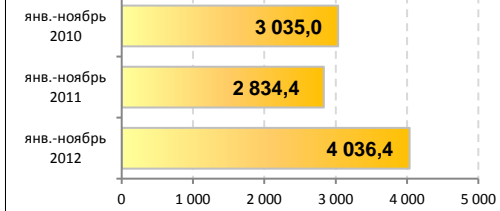
Отгрузка маслосемян с/х организациями РФ

Отгрузка масличных, тыс.тонн



2012г. по отношению к: 2010г.: **+37,5%**
2011г.: **+34,7%**

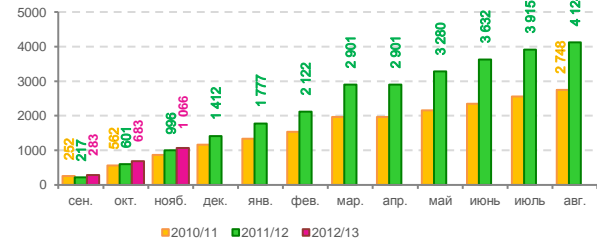
Отгрузка подсолнечника, тыс.тонн



2012г. по отношению к: 2010г.: **+33,0%**
2011г.: **+42,4%**

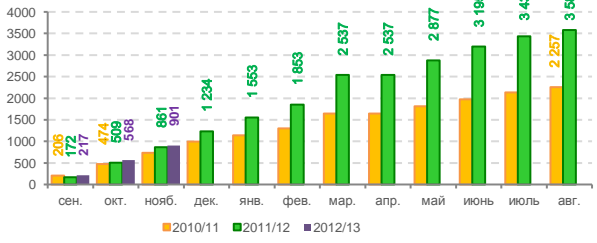
По состоянию на 18.12.2012г. Источник: ИАП "Зерно Он-Лайн"

Производство растительных масел (нарастающим итогом с начала сезона 2012/13) Растительные масла (нераф.), тыс.тонн



Сравнение с сезоном:
2011/12: **+7,1%**
2010/11: **+23,3%**

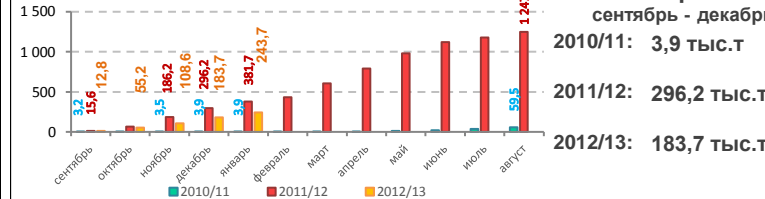
Подсолнечное масло (нераф.), тыс.тонн



Сравнение с сезоном:
2011/12: **+4,6%**
2010/11: **+22,5%**

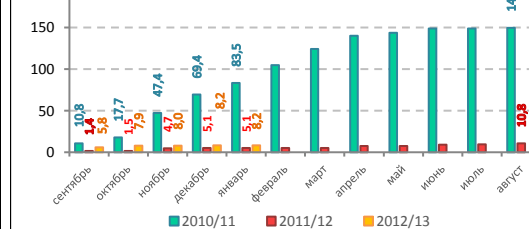
По состоянию на 06.11.2012г. Источник: ИА "АПК - Информ"

Экспорт и импорт масла подсолнечного (нарастающим итогом с начала сезона 2012/13)* Экспорт масла подсолнечного, тыс.тонн



Экспорт масла подсолнечного в 2012/13 с/х году с сентября по декабрь составил 243,7 тыс. тонн, с 1 по 16 января - 59,97 тыс. тонн

Импорт масла подсолнечного, тыс.тонн

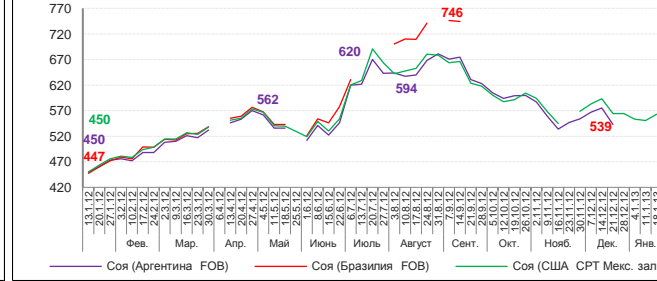


Импорт масла подсолнечного в 2012/13 с/х году с сентября по декабрь составил 8,2 тыс. т, с 1 по 16 января импорт не осуществлялся.

*Без учета данных о торговле с Республиками Беларусь и Казахстан. Коды ТН ВЭД: 151219101; 151219109. По состоянию на 16.01.2013г. Источник: ФТС

Форвардные цены на физические партии масличных и растительных масел на мировом рынке

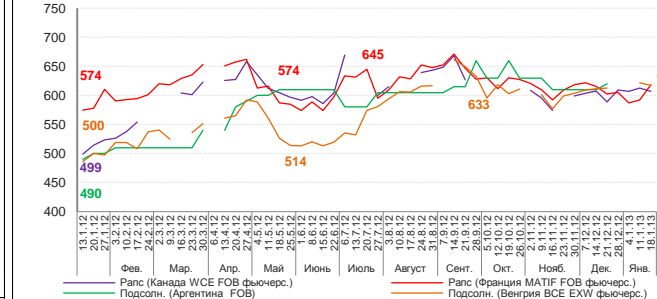
Соя, долл. США/т



Изменение: за неделю
Аргентина --
Бразилия --
США **+2,3%**

Сравнение с прошлым сезоном:
Аргентина --
Бразилия **+21,5%**
США **+25,2%**

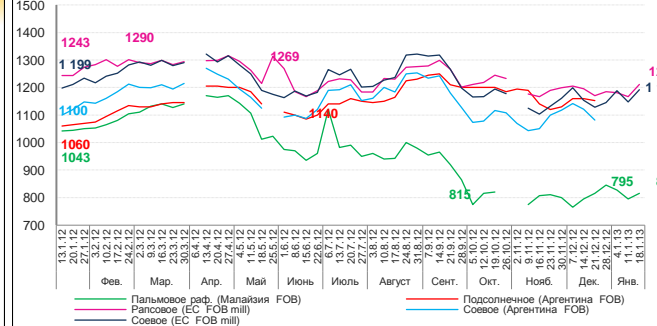
Масличные, долл. США/т



Изменение: за неделю
Рапс Канада **-1,0%**
Рапс Франция **+4,4%**
Подс. Аргентина --
Подс. Венгрия **-0,7%**

Сравнение с прошлым сезоном:
Рапс Канада **+21,6%**
Рапс Франция **+7,6%**
Подс. Аргентина --
Подс. Венгрия **+27,1%**

Растительные масла, долл. США/т



Изменение: за неделю
Пальм. Малайзия **+2,5%**
Подс. Аргентина --
Рапс. ЕС **+3,8%**
Соев. Аргентина --
Соев. ЕС **+3,9%**

Сравнение с прошлым сезоном:
Пальм. Малайзия **-21,8%**
Подс. Аргентина --
Рапс. ЕС **-2,6%**
Соев. Аргентина --
Соев. ЕС **-0,5%**

По состоянию на 18.01.2013г. Источник: ИА "АПК - Информ"

Аналитика

Сбор подсолнечника во всех категориях хозяйств в 2012 г. составил 7,96 млн т (-17,9% к 2011 г.), сои – 1,88 млн т (+7,1%), рапса (озимого и ярового) – 1,04 млн т (-2,0%). Основными производящими подсолнечник регионами, несмотря на существенные снижения объемов производства, остаются Юг России (Краснодарский край, Ростовская обл.), на который приходится 38,4% валового сбора или 3,05 млн т (-13,2% к 2011 г.), ЦФО (Воронежская, Тамбовская обл.) – 29,6% или 2,35 млн т (-10,2% к 2011 г.), ПФО (Саратовская и Самарская обл.) – 28,4% или 2,26 млн т (-30% к 2011 г.). Снижение на Юге вызвано недобором в сравнении с 2011 г. подсолнечника в Ростовской (-21,1%) и, особенно, в Волгоградской (-40,4%) обл.. В то же время сборы подсолнечника в Краснодарском и Ставропольском краях возросли соответственно на 4,2% и 1,8%. Средние закупочные цены подсолнечника на СРТ («франко»-элеватор) в разрезе федеральных округов РФ на 09.01.2013 г. в сравнении с данными на середину декабря 2012 г. составили: ЦФО – 16227 руб./т (-1,9%), ЮФО – 16726 руб./т (-1,0%), СКФО – 16829 руб./т (0,0%), ПФО – 15150 руб./т (-2,4%), УФО – 17300 руб./т (0,0%), СФО – 16000 руб./т (0,0%). Основным производителем сои, несмотря на снижение объемов производства в сравнении с 2011 г. на 0,4% остается Дальневосточный регион (Амурская обл.), формирующий 58,8% (1,1 млн т) валового сбора (в т. ч. Амурская обл. – 47,8% или 0,9 млн т). Расширение посевных площадей под соей в 1,3 - 2,7 раз в регионах ЦФО (Воронежская, Липецкая, Тамбовская обл.), ЮФО (Респ. Адыгея, Краснодарский край) и СКФО (Кабардино-Балкарская Респ., Ставропольский край), увеличение урожайности в 1,1 – 1,5 раз в отдельных регионах (Тульская, Липецкая, Волгоградская и прочие обл., Кабардино-Балкарская Карачаево-Черкесская и Чеченская Респ.) привели к увеличению валового сбора сои в ЦФО – на 25,4% (до 329,4 тыс. т, 17,5% от вала), ЮФО – на 21,4% (до 343,3 тыс. т, 17,8% от вала), СКФО – на 16,3% (до 46,3 тыс. т, 2,5% от вала).