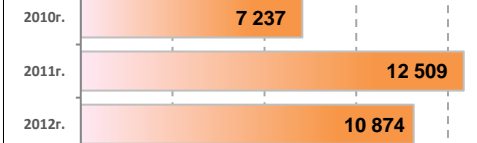




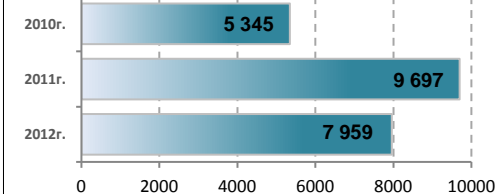
Производство маслосемян во всех категориях хозяйств РФ

Валовый сбор масличных, тыс.тонн



2012г. по отношению к: 2010г.: **+50,3%**
2011г.: **-13,1%**

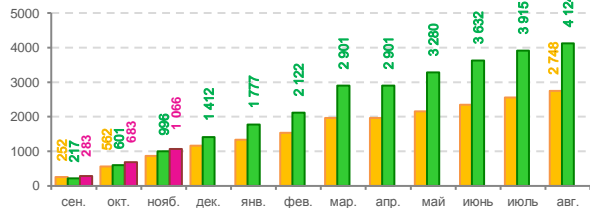
Валовый сбор подсолнечника, тыс.тонн



2012г. по отношению к: 2010г.: **+48,9%**
2011г.: **-17,9%**

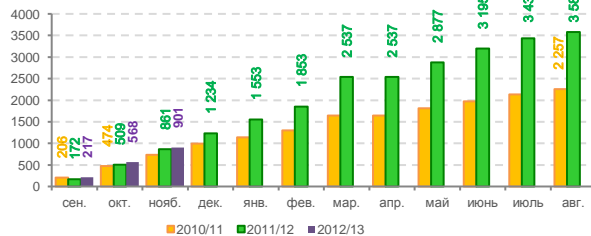
По состоянию на 09.01.2013г. Источник: Росстат

Производство растительных масел (нарастающим итогом с начала сезона 2012/13) Растительные масла (нераф.), тыс.тонн



Сравнение с сезоном:
2011/12: **+7,1%**
2010/11: **+23,3%**

Подсолнечное масло (нераф.), тыс.тонн

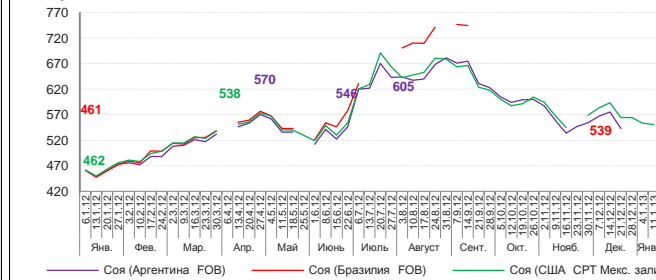


Сравнение с сезоном:
2011/12: **+4,6%**
2010/11: **+22,5%**

По состоянию на 06.11.2012г. Источник: ИА "АПК - Информ"

Форвардные цены на физические партии масличных и растительных масел на мировом рынке

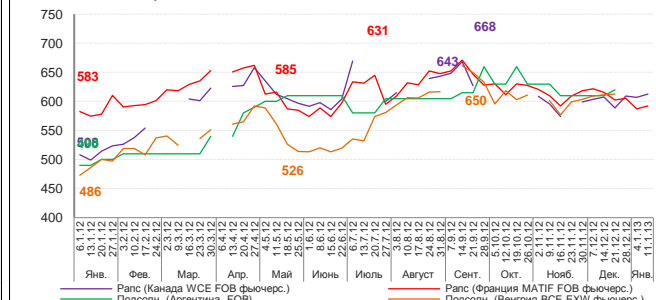
Соя, долл. США/т



Изменение: за неделю
Аргентина --
Бразилия --
США **-0,5%**

Сравнение с прошлым сезоном:
Аргентина --
Бразилия **≈ 0%**
США **+19,2%**

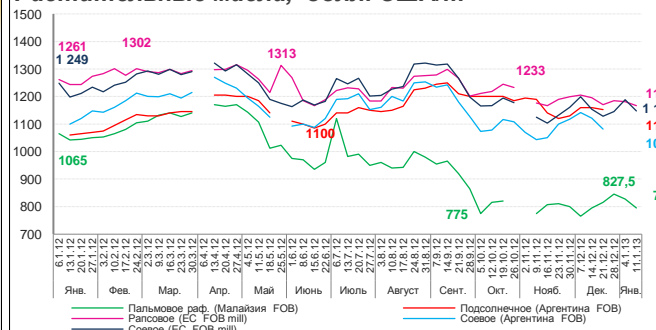
Масличные, долл. США/т



Изменение: за неделю
Рапс Канада **+0,9%**
Рапс Франция **+0,8%**
Подс. Аргентина --
Подс. Венгрия --

Сравнение с прошлым сезоном:
Рапс Канада **+20,5%**
Рапс Франция **+1,6%**
Подс. Аргентина **+26,5%**
Подс. Венгрия **+31,5%**

Растительные масла, долл. США/т



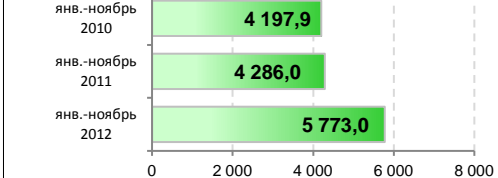
Изменение: за неделю
Пальм. Малайзия **-3,9%**
Подс. Аргентина --
Рапс. ЕС **-1,2%**
Соев. Аргентина --
Соев. ЕС **-3,4%**

Сравнение с прошлым сезоном:
Пальм. Малайзия **-25,4%**
Подс. Аргентина --
Рапс. ЕС **-7,5%**
Соев. Аргентина --
Соев. ЕС **-8,1%**

По состоянию на 11.01.2013г. Источник: ИА "АПК - Информ"

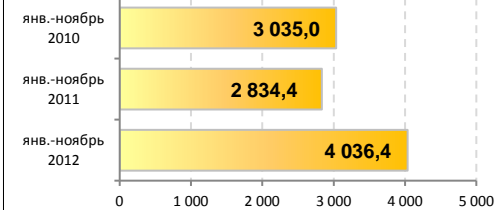
Отгрузка маслосемян с/х организациями РФ

Отгрузка масличных, тыс.тонн



2012г. по отношению к: 2010г.: **+37,5%**
2011г.: **+34,7%**

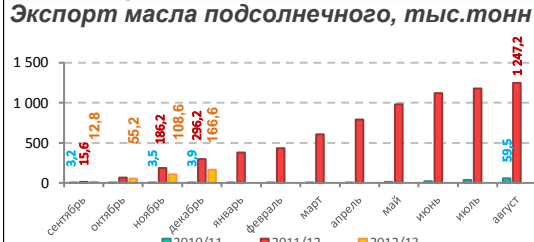
Отгрузка подсолнечника, тыс.тонн



2012г. по отношению к: 2010г.: **+33,0%**
2011г.: **+42,4%**

По состоянию на 18.12.2012г. Источник: ИАП "Зерно Он-Лайн"

Экспорт и импорт масла подсолнечного (нарастающим итогом с начала сезона 2012/13)* Экспорт масла подсолнечного, тыс.тонн

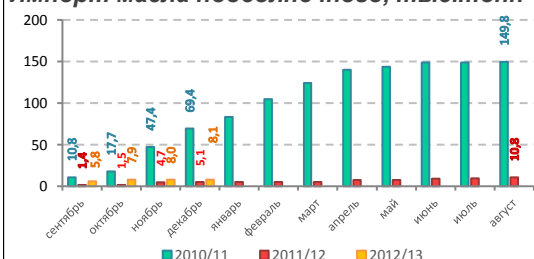


Экспорт сентябрь - ноябрь 2010/11: **3,5 тыс.т**
2011/12: **186,2 тыс.т**
2012/13: **108,6 тыс.т**

Экспорт масла подсолнечного в 2012/13 с/х году с сентября по ноябрь составил 126,6 тыс. тонн, с 1 по 26 декабря - 57,96 тыс. тонн

По состоянию на 26.12.2012г. Источник: ФТС

Импорт масла подсолнечного, тыс.тонн



Импорт сентябрь - ноябрь 2010/11: **47,4 тыс.т**
2011/12: **4,7 тыс.т**
2012/13: **8,0 тыс.т**

Импорт масла подсолнечного в 2012/13 с/х году с сентября по ноябрь составил 8,1 тыс. т, с 1 по 26 декабря - 43,0 тонна

*Без учета данных о торговле с Республиками Беларусь и Казахстан. Коды ТН ВЭД: 151219101; 151219109

По состоянию на 26.12.2012г. Источник: ФТС

Аналитика

Мисельхоз США в январском отчете повысил прогноз мирового производства сои в 2012/13 МГ на 1,7 млн т до 269,4 млн т за счет корректировки оценок производства Аргентиной и Бразилией. Аргентина, по данным отчета, сможет произвести только 54 млн т сои (-2% или 1 млн т к декабрьскому прогнозу, но +35% или 13,9 млн т к прошлому году) при урожайности 27,7 ц/га (+4,9 ц/га к урожайности прошлого сезона). Валовой сбор сои в Бразилии может составить 82,5 млн т (+1,5 млн т или +2% к декабрьской оценке; +16 млн т или +24% к прошлому засушливому сезону). Урожайность прогнозируется на уровне 30 ц/га по сравнению с 26,6 ц/га в предыдущем сезоне и средним пятилетним значением в 28,5 ц/га. Увеличение прогноза производства в Бразилии связано, прежде всего, с благоприятными условиями начала сезона: высокие цены на сою стимулировали производителей расширить посевные площади на 10% до рекордных 27,5 млн га. Таким образом, Бразилия, по прогнозам, станет крупнейшим мировым производителем сои, обогнав США, где прогнозируемый валовой сбор составит 82,1 млн т при урожайности 26,6 ц/га.

Прогноз мирового производства подсолнечника повышен на 0,5% (0,2 млн т) до 35,9 млн т за счет корректировки урожая в США на 13,36% (+0,15 млн т) и Индии – на 3,28% (+0,02 млн т). При этом прогноз остается на 11% (4,4 млн т) ниже прошлогоднего урожая.

По предварительным оценкам Росстата, валовой сбор сои в России составил рекордные 1,9 млн т (+124 тыс. т или 7,1% к предыдущему году), подсолнечника – 8 млн т (-1,7 млн т или 17,9% к предыдущему году) против соответствующих оценок USDA в 1,8 млн т и 7,5 млн т. Урожайность сои в 2012 году снижена по сравнению с 2011 г. на 6,1% (13,9 ц/га), подсолнечника – на 3% (13,0 ц/га). Посевные площади под соей в 2012 г. расширились на 21% до 1,5 млн га, подсолнечника – снижены на 14,3% до 6,5 млн га. На фоне рекордного урожая, согласно обзору ИКАР, в сезоне 2012/13 планируется рекордный экспорт сои из России – до 120 тыс. т. С начала сезона вывезен объем, в 3 раза превышающий прошлогодний (30 тыс. т против 9,8 тыс. т). Весь экспорт приходится на Китай, регион отправки из России – Дальневосточный ФО. Экспорт подсолнечного масла в декабре заметно сократился по сравнению с ноябрем и остается в 2 раза ниже, чем год назад. Экспортные цены практически не изменились, маржинальность производства близка к критической. Распространены среди производителей ожидания цены 20 000 руб./т за семена подсолнечника явно завышены.